



CHÝŇSKÝ

ÚVODNÍK STAROSTKY



Vážení spoluobčané,
zářijové číslo jsme věnovali tematicky dopravě. Od té základní pěší, přes změny v provozu hromadné dopravy vlakové a autobusové. Upozorňujeme také na opravy komunikací

a shrnujeme informace k paralelní dráze pražského letiště.

Příjemné čtení.

TÉMA VYDÁNÍ - DOPRAVA



Foto: Jiří Grégr

DOPRAVNÍ OBSLUŽNOST

Počet spojů mezi Prahou a Chýní se od září zvyšuje

Obec se v posledních měsících na základě požadavků obyvatel zabývala optimalizací autobusových a vlakových jízdních řádů. Tento úkol nebyl snadný, neboť se podle očekávání sešly protichůdné požadavky a nelze tedy vyhovět všem.

Někdo chce posunout ten či onen spoj o pět minut dozadu, jiný dopředu. Dalším omezením a nutným předpokladem k realizaci změn je souhlas Středočeského kraje, který základní dopravní obslužnost Chýně organizuje a financuje, či okolních obcí, pokud se jedná o linku financovanou z vlastních zdrojů. Naším hlavním cílem je do budoucna zajistit, aby se obyvatelé Chýně dostali během dne do Prahy (vlakem či autobusem, do

Motola či Zličína) alespoň každých 15 až 20 minut ve špičce a každých 30 minut mimo špičku.

Základní dopravní obslužnost

Středočeský kraj v současné době zajišťuje pro Chýni vlakové spoje, linku autobusu 358 a malou část linky 347. Dopravní obslužnost je vymezena v §2 zákona č. 194/2010 Sb., o veřej-
(Pokračování na str. 3)

Ročník IX. | Číslo 4 | Srpen 2015

Zpravodaj

Z OBSAHU

- 2** Nová točna autobusu bude do prosince
- 4** Rozhovor se starostkou
- 7** Paralelní dráha na letišti Václava Havla
- 9** Volnočasové aktivity pro děti i dospělé

Zasedání zastupitelstva

se konají v zasedací místnosti na obecním úřadu vždy od 18:00 hodin:

9. září, 14. října, 18. listopadu a 16. prosince

Rozšíření MŠ od 4. ledna 2016

Do konce října probíhá stavba dvou tříd v MŠ. Pak se děti z prvního patra stávající budovy přesunou do novostavby a následně bude zahájena rekonstrukce prostor v 1. patře. Ta by měla skončit 10. prosince. Na přelomu listopadu a prosince proběhne mimořádný zápis dětí, které by do školky měly nastoupit 4. ledna 2016.

Akce na září, říjen a listopad

4. až 6. 9. rozloučení s vodáckou sezonou na Berounce

5. 9. Diogeniáda – areál Višňovka

6. 9. Pohádková alej – biokoridor u Strahovského rybníka

6. 9. „Keramické odpoledne“ – 15:00 hod., Nadační fond ZVONEK, Hlavní 88

7. 9. posezení seniorů – 16:30 hod., zasedací místnost OÚ

12. 9. rybářské závody – Strahovský rybník

12. a 13. 9. cyklistický výlet – TJ Sokol Chýně

16. 9. „Vzpomínky na prázdniny“, výstava dětských prací, galerie Kayna

19. 9. tenisový turnaj TJ Sokol Chýně – kurty Hostivice

26. a 27. 9. zájezd do Dětenic

5. 10. posezení seniorů – 16:30 hod., zasedací místnost OÚ

10. 10. Drakiáda – areál Višňovka

10. 10. bowlingový turnaj žen

21. 10. „Co se šustlo v Chýni“, soutěžní výstava fotografií, galerie Kayna

24. 10. bowling. turnaj jednotlivců

31. 10. fotbalový zápas Staří vs. Mladí o posvícenskou husu od Míry Horáka

2. 11. posezení seniorů – 16:30 hod., zasedací místnost OÚ

7. 11. sázení stromů za děti narozené v roce 2015

13. 11. kytarový koncert St. Barka – zasedací místnost OÚ

15. 11. bowling. turnaj smíš. dvojic

25. 11. „Moje pouť do Santiaga de Compostela“ – vyprávění a promítání pana L. Kropáče

28. 11. fotbalový turnaj STARÉ GARDY

28. 11. Adventní trhy s rozsvěcením stromu

Nová točna autobusu vznikne do poloviny prosince

Otázka zajištění autobusových spojů k bytovým domům a k vlakové zastávce „Chýně“ (tzv. točna) byla v posledních letech často diskutována, bohužel aniž by se problém podařilo posunout směrem k realizaci. Nyní se zdá, že se blýská na lepší časy a točna autobusu by se měla stát brzy realitou.

V současné době probíhá proces povolování umístění dočasné stavby, než se vedení obce podaří našetřit potřebné finance, případně získat dotaci. Díky tomu, že obec koupila a od začátku srpna získala do vlastnictví pozemek společnosti Oxes s. r. o., včetně vypracované projektové dokumentace, bylo možné zahájit přípravné realizační fáze. Zde se sluší poděkovat za efektivní spolupráci a rychlé reakce panu Brzickému z ROPI-Du, který trasu testovacím autobusem projel, zaměřil a projednává ve zrychleném řízení změny autobusových jízdních řádů.

První autobus by měl přijet na novou zastávku už v pondělí 14. prosince letošního roku. Zastávka se bude jmenovat „Chýně, vlaková zastávka“ či „Chýně, Ka-

lišťe“. Bude zastřešená a bude sloužit pro jízdu oběma směry, proto je třeba dát dobrý pozor, do jakého autobusu nastupujete. Nová zastávka s sebou přinese i změny dopravního značení v ul. Ke Skále. Vzhledem k projíždění autobusu bude celá ulice od křižovatky s ul. Rudenskou až po točnu hlavní silnicí a dojde ke zrušení přednosti zprava. Tato změna začne platit již od začátku letošního prosince.

Věřím, že drobná dopravní omezení při budování točny a případné komplikace se změnou dopravního značení v ul. Ke Skále vznik nové zastávky bohatě vynahradí. Přínosem by mělo být zjednodušení přístupu obyvatel z dané lokality k městské dopravě a propojení autobusové a vlakové dopravy.

Anna Chvojková

Některé ulice v Chýni se povede ještě do zimy zpevnit

Sice to nyní nevypadá, ale podzimní nečas se blíží a s ním i pravidelné stížnosti občanů na bláto v ulicích.

V současné době má Chýně stále téměř čtvrtinu komunikací s nebezpečným, převážně mlatovým povrchem. Díky meziobecní spolupráci s městem Rudná se mi povedlo získat kvalitní asfaltový recyklát z oprav Masarykovy ulice v Rudné. Množství re-



cyklátu vystačí na úpravu necelých 5000 m² ploch, které se povede ještě do zimy zpevnit. Úprava tímto postupem není trvalá, její životnost se pohybuje v rozmezí 3 až 5 let podle intenzity provozu, ale pravidelnou údržbou ji lze prodloužit až na 7 let. To nám dává časový prostor pro získání dotací na vytvoření finálních povrchů. Od posledního srpnového týdne se můžete v ulicích setkat s těžkou technikou, která terén upravuje pro návoz recyklátu. V týdnu od 7. září bude probíhat navážení recyklátu a úprava komunikací,

což zabere zhruba dva týdny. Po tu dobu bude v dotčených ulicích platit dopravní omezení. Jedná se abecedně o následující ulice: **Dlouhá, K Roklím, Lomená, Na Jarolímce, Nad Baštou, Obecní, Sluneční a Tichá.**

Majitelé nemovitostí v těchto ulicích budou informováni o přesném harmonogramu stavebních prací dopisem do schránky.

Anna Chvojková

Mapa: archiv

Usnesení č. 46/2015 zastupitelstva obce Chýně ze zasedání zastupitelstva konaného dne 3. 7. 2015

Zastupitelstvo obce

A. schvaluje

účetní závěrku Základní školy a Mateřské školy Chýně sestavenou k rozvahovému dni 31.12. 2014.

B. pověřuje

starostku obce podpisem smlouvy o právu provést stavbu technické a dopravní infrastruktury se stavebníky Pavlem

Fouskem, Hanou Fouskovou a Romanem Rajtorou na pozemcích p. č. 558/2, 554/2, 156/172, 171/4, 554/1, 166/151, 171/1, všechny pozemky k. ú. Chýně, a to po zpracování připomínek.

Přílohy usnesení a zápis z jednání zastupitelstva naleznete na webových stránkách obce v sekci Samospráva obce/Usnesení a zápisy. □

Počet spojů mezi Prahou a Chýní se od září zvyšuje

(Dokončení ze str.1)

ných službách v přepravě cestujících a o změně dalších zákonů. Dopravní obslužností se rozumí „zabezpečení dopravy pro všechny dny v týdnu především do škol a školských zařízení, k orgánům veřejné moci, do zaměstnání, do zdravotnických zařízení poskytujících základní zdravotní péči a k uspokojení kulturních, rekreačních a společenských potřeb, včetně dopravy zpět, přispívajících k trvale udržitelnému rozvoji územního obvodu“. Právní úpravou není rozsah minimální dopravní obslužnosti stanoven. Pokud některá z obcí požaduje vyšší rozsah dopravy, může dát kraji podnět ke stanovení širšího rozsahu dopravní obslužnosti nebo může sama nad rámec dopravní obslužnosti kraje zajistit potřebné veřejné služby. Vedení obce vznáší své podněty a připomínky s cílem nalézt kompromis mezi vynaloženými prostředky a počtem/frekvencí spojů. Konečné slovo má pak vždy Středočeský kraj, včetně práva zrušit všechny spoje, které nejsou dostatečně využívány.

Dopravní obslužnost hrazená obcí

Nad rámec této základní dopravní obslužnosti si obec sjednává spoje pro zkvalitnění celkové obslužnosti obce a financuje je ze svého vlastního rozpočtu. V případě Chýně se jedná o téměř celý provoz linky 347. Jízdní řád musí být projednán a koordinován s ROPIDem (Regionální organizátor Pražské integrované dopravy) a ostatními obcemi a městskými částmi, kterými linka projíždí. Tyto obce a městské části se na financování linky podílejí v poměru počtu kilometrů trasy linky v daném katastru. Pokud se na potřebě a efektivnosti dané linky obce neshodnou, musí daný spoj plně hradit obec, na jejíž požadavek spoj vznikl, což provoz enormně prodražuje. Pro představu jeden spoj z Prahy-Zličína přes Chýni do Prahy-Motola stojí obec

měsíčně 3000 Kč při participaci dalších obcí a téměř 12 000 Kč bez jejich participace. Celkové roční náklady na dopravní obslužnost Chýně tvoří čtyři procenta rozpočtu obce, tedy přibližně 800 tisíc Kč. Přepočteno na příjmy z rozpočtového určení daní pro financování doplňující dopravní obslužnosti obce je potřeba 100 občanů s trvalým pobytem v Chýni.

Z výše uvedených důvodů nejsou změny v dopravní obslužnosti Chýně jednoduché, přesto nejsou nemožné. Od 1. září letošního roku budou nově přidány tři spoje v pracovní dny – chybějící dopolední spoj v 9:54 z Chýně-Háje do Prahy-Zličína, v 10:12 z Prahy-Zličína do Chýně (nutno vytvořit párový spoj) a dlouho požadovaný večerní spoj ve 22:20 z Prahy-Zličína do Chýně. Přidání spojů v ranních špičkách (6:00 - 7:30) je vzhledem k nedostatku autobusů zatím nemožné. Pro příští rok se budeme snažit vyjednat zajištění autobusové linky 257 ze Sobína do Chýně. Spoj bude sice asi o 8 minut delší, než přes Chrášťany, ale i tak by měl být pro obyvatele Chýně přínosem. S touto změnou již u některých spojů předběžně zástupci městské části Praha-Zličín souhlasili a nyní probíhají jednání s ROPIDem a kalkulace cen.

Na podzimní či zimní měsíce plánuje ROPID pravidelné sčítání cestujících s cílem analyzovat reálné využití jednotlivých spojů v praxi. Případné rušení málo využívaných spojů je sice vždy nepopulární krok, nicméně umožní naopak rozšíření spojů ve více preferovaných časech.

Změny jízdních řádů vlaků na trati 122 a 173 od 14. prosince

V červnu a červenci představil Středočeský kraj ve spolupráci s ROPIDem a Českými drahami změny v systému obslužnosti pomocí vlaků. Tyto změny probíhají každoročně a jsou zveřejňovány k připomínkám veřejnosti na webových stránkách.

Letošní změna znamená pro Chýni posun všech spojů o 25 minut. V hlasování ke změně vlakových jízdních řádů byl poměr příznivců a odpůrců vyrovnaný, ač díky létu byl zájem mizivý. Obec souhlasila se změnou konceptu vlakového jízdního řádu a s posunem o 25 minut, ovšem s připomínkou o zachování spojů zajišťujících dopravu žáků do škol. Následně se dohodli zástupci objednatele – Středočeského kraje, dopravce a ROPIDu (Prahy) na vedení vlaku „navíc“ v ranní špičce. Přibyl spoj do současného času nového jízdního řádu - z Chýně ve směru Hostivice budou odjezdy 6:39, 7:09 a 7:27. Ráno tedy budou vlaky jezdit mezi Prahou a Chýní po půl hodině (oproti pravidelnému hodinovému taktu). Půlhodinový interval v obou směrech na této trati bez funkční výhybny bohužel zatím není možný, ve směru na Rudnou tak zůstává zachován hodinový interval. Změna na kratší intervaly v obou směrech bude možná až po zprovoznění výhybny Hostivice-Litovice.

Anna Chvojková

Hlavní změny posunu celého jízdního řádu vlaků

Lepší možnost přestupu na linky S6 a S7 na pražském Smíchově umožňující rychlou dopravu do centra Prahy (na Hlavní nádraží do 40 minut), případně na východní okraj Prahy.

Přípoje ve stanici Rudná u Prahy a Hostivice jsou zachovány - změna návazností ve stanici Hostivice mezi linkami S65 a S5/R5 ve směru Rudná – Hostivice – Praha-Dejvice – Praha Masarykovo nádraží a zpět – linka S65 bude nově navazovat na zastávkovou linku S5 místo na zrychlenou linku R5. □

Ráda bych zapojila více aktivních lidí do činnosti obce, říká Anna Chvojková

Dnes má starostka Anna Chvojková za sebou už skoro deset měsíců náročné práce ve vedení obce a co nevidět uplyne od jejího zvolení do čela obce rok. To je, myslím, dobrý důvod k tomu, abychom se ohlédly zpět a společně rekapitulovaly. Splněných úkolů je poměrně dost, ale plánů na tento i příští rok je možná ještě víc. Posuďte sami.

Během posledních deseti měsíců vedení obce předložilo celou řadu žádostí o dotace. Mohla byste je přehledně shrnout?

Vezmu to chronologicky. O dotaci na výstavbu nové základní školy jsme požádali v prosinci 2014 na Ministerstvo financí ČR. Obec obdržela dotaci ve výši 138 milionů Kč při celkových předpokládaných nákladech asi 190 milionů Kč – nyní probíhá příprava projektu pro územní rozhodnutí.

V lednu letošního roku následovala žádost o přístavbu dvou tříd a rekonstrukci mateřské školy na Ministerstvo školství, mládeže a tělovýchovy ČR, kde obec získala dotaci ve výši 13,5 milionu Kč a celkové náklady se předpokládají ve výši 16,2 milionu Kč – stavba byla zahájena ve druhé polovině července.

Dále byla předložena žádost na nadaci ČEZ na výsadbu stromů v celkovém objemu 120 tisíc Kč, zde jsme bohužel neuspěli, ale zkusíme to za rok znovu.

V březnu následovala úspěšná žádost o dotaci na Státní fond životního prostředí na štěpkovač, valníky a kompostéry v hodnotě necelých 800 tisíc Kč, při celkovém objemu přibližně 880 tisíc Kč – v polovině srpna proběhlo výběrové řízení na dodavatele.

Kromě toho byla předložena žádost na Středočeský fond rozvoje obcí a měst na rekonstrukci ul. Hájecká, kde obec žádala o 1,4 milionu Kč. V prvním kole v červenci žádost neuspěla (bylo předloženo celkem 692 žádostí a 120 z nich dotaci získalo), výsledky druhého kola budeme znát v září.

Následovala žádost na Státní fond dopravní infrastruktury na rekonstrukci chodníku v ul. Rudenská v celkové výši 2,4 milionu Kč. Zde čekáme na písemné výsledky každým dnem, výběr dodavatele stavby již proběhl, aby realizace mohla případně proběhnout ještě na podzim.

Jako poslední byly předloženy žádosti na Úřad práce na dotovanou pracovní místa na dobu jednoho roku v celkovém objemu asi 250 tisíc Kč, kterým bylo vyhověno.

Jak náročný je proces žádostí o dotace? Jak dlouho trvá, než se vám do-

tace podaří získat a co všechno pro to musíte udělat?

Celá žádost o dotaci má několik kroků. Musíme si nejprve jasně určit, co a proč



potřebujeme. Následně je nutné daný záměr dobře popsat. Zásadní je i přesné sestavení rozpočtu. Pokud to podmínky dotace umožňují, je vhodné vždy počítat alespoň s 5% rezervou.

Po odevzdání žádosti nastává doba čekání – ta se pohybuje od pár týdnů do několika měsíců, může to být i rok. Záleží na konkrétním dotačním titulu a nastaveném mechanismu hodnocení. Nejprve je každá žádost kontrolována z formálního hlediska, tzn. zda obsahuje všechny doklady a povinné náležitosti. U některých dotací byla možnost na výzvu do pěti dní chybějící doklady doplnit, ale vzhledem ke stále rostoucímu přetlaku žádostí se od toho postupně upouští. To znamená, že i drobná chyba se může vymstít a žadatel o svoji šanci přijde. Následuje předání žádostí hodnotitelům – nezávislým odborníkům na danou problematiku, kteří jsou schopni relevantně žádost vyhodnotit. Po prostudování podkladů se všichni hodnotitelé sejdou v tzv. Hodnotící komisi a vytváří finální pořadí žádostí podle počtu bodů dosažených v hodnocení. Tlustá čára oddělující úspěšné žádosti od neúspěšných se udělá buď definovanou hranicí počtu získaných bodů, nebo při dočerpání finanční alokace výzvy.

Pravděpodobnost úspěchu se liší dotace od dotace a pohybuje se v rozmezí 15 až 70 %. Při neúspěchu je nezbytné

zjistit důvody a v případném dalším kole se snažit upravit parametry žádosti tak, aby byla šance na úspěch vyšší. Při úspěchu začíná nový a mnohdy mnohem náročnější proces realizace a následně udržitelnosti. Udržitelnost je doba, po kterou musí příjemce dotace udržet výstupy projektu. K udržení výstupů projektu se příjemce dotace zavazuje ve smlouvě o financování. Znamená to, že efekty projektu musí být udrženy v nezměněné podobě zpravidla po dobu pěti let, u kanalizace je to například 10 let od dne ukončení fyzické realizace projektu.

Využíváte při sestavování žádostí externí firmu?

Na dotaci ke škole a školce jsem služeb externí firmy při zpracování žádosti nevyužila. U dotací na chodník v Rudenské, silnici v Hájecké a štěpkovač ano. Bylo totiž nutné zpracovat i technické popisy a další podrobné podkladové materiály, na což není při běžné agendě na obecním úřadu čas. Externí firmy dále využíváme i na administraci získaných dotací a při vyhlásování veřejných zakázek z důvodu transparentnosti i úspory času.

Co je podle vás v celém procesu získávání dotací nejdůležitější?

Za mě určitě víra v úspěch, ale prakticky to je přesné a pečlivé zpracování požadovaných podkladů a dostatečné zdůvodnění žádosti.

Se zástupci premonstrátů jednáte o získání pozemku na retenční nádrž a fotbalové hřiště. Kde se tyto pozemky v obci nacházejí? Proč je pro obec důležitá retenční nádrž? Jak se jednání vyvíjejí a kdy bychom mohli znát výsledek?

Pozemky se nacházejí naproti společnosti OK Trans, mezi halami Plzeňského Prazdroje a Pivovarským dvorem. Je to kousek Chyně, který na svou „slávu“ zatím čeká a je obklopen zemědělskými brownfieldy. Tato lokalita je trvale podmáčeným územím, těžce udržitelným s řadou náletových dřevin. Kousek od jejího jižního okraje zde ústí do „Pivovarského“ potoka dešťová kanalizace loka-

(Pokračování na str. 5)

(Dokončení ze str. 4)

lity Embalador. Po celé východní hranici pozemku tento potok protéká a ústí do Strahovského rybníka kousek od ČOV.

V současné době jsou vlastníky pozemku premonstráti, kteří nejen, že jsou ochotni se zástupci obce jednat o prodeji, ale jednání se vyvíjejí slibně. Potřebujeme zajistit funkci zadržování vody v krajině a zamezit lokálním přívalovým povodním. Zároveň by se v dané lokalitě dalo realizovat nové plnohodnotné fotbalové hřiště, o kterém se v minulosti v obci diskutovalo, a které tu chybí. Údržba hřiště je hlavně z hlediska požadavků na závlahu značně náročná, proto se skloubení těchto dvou projektů jeví jako ideální řešení. Na rozdíl od stávajícího hřiště by se v této lokalitě dal lépe zajistit i dostatek parkovacích míst pro jeho uživatele, zejména při konání velkých akcí.

Výsledek jednání s premonstráty očekávám do konce letošního roku a pevně věřím, že vše dopadne ke spokojenosti našich obyvatel.

Nedávno jste uzavřela smlouvu se společností OXES. Co všechno zahrnuje a proč je pro obec důležitá?

Toto byl pro mě osobně asi jeden z největších „kostlivců“, které bylo nutné dořešit. Obec Chýně nevladla řadu komunikací, takže nemohla ovlivňovat a garantovat jejich údržbu, což se obtížně vysvětlovalo občanům v dané lokalitě. Nevladla ani část technické infrastruktury (vodovodu, kanalizace), takže v těchto částech nemohla probíhat údržba.

Spory mezi obcí a OXESem se přitom táhly již řadu let a v poslední době nedo-

šlo v podstatě k žádnému posunu. Snažila jsem se při jednáních nezabíhat příliš do minulosti a neřešit, co kdo komu slíbil, měl či neměl udělat a proč. Chyby se staly na obou stranách, a pokud jsme chtěli situaci konstruktivně vyřešit, byly nutné kompromisy obou partnerů. Ze strany obce patřil mezi hlavní požadavky pozemek pro točnu, hřiště a parkoviště mezi bytovými domy na Hájích. Na oplátku jsme například souhlasili s převzetím chodníků k bytovým domům a parkovacích míst. Celkově byla z dlouhodobého hlediska pro obec Chýně dohoda přínosná a jsem velmi ráda, že se jí podařilo uzavřít.

O zlepšení dopravní obslužnosti obce se píše na prvních stránkách tohoto vydání Chýňského zpravodaje. Co všechno musíte ale udělat před tím, než můžete občanům oznámit, že se navyšují počty autobusů a vlaků?

Ve zmíněném článku se to snažím částečně nastínit. V praxi se jedná o desítky menších či větších jednání s příslušnými partnery (Středočeský kraj, okolní obce a městské části, ROPID, ČD...) a další komunikaci ve formě emailů, urgencí a žádostí až po finální oznámení „úspěchu“.

Také škola a školka má nového pana ředitele, kterého v konkurzním řízení doporučila konkurzní komise. Co bylo při rozhodování komise nejdůležitější? Čím ji nový pan ředitel nejvíce oslovil?

Za komisi hovořit nemohu, to je součástí neveřejného zápisu z jednání. Za sebe mohu říct, že mě přesvědčila jeho koncepce rozvoje vzdělávání v Chýni, nadhled, jasná vize a nejvíc schopnost

brát děti a žáky jako partnery sobě rovné. Při modelovém příkladu v rámci pohovoru až s odzbrojující lehkostí dokázal popsat vlastní nesnadné postavení pedagoga při ponechání plné volby se všemi důsledky na žácích a následně respektování takovéto volby. Pro budoucnost chýňské školy toto vidím jako ohromné plus.

Jaké jsou vaše další plány? Čeho byste chtěla dosáhnout ještě letos a co vás čeká příští rok?

Pro letošní rok nás ještě čeká vyhlásit nová výběrová řízení na firmu na svoz odpadu a na provozovatele veřejného osvětlení. Obě jsou pro obec velmi důležité. Dále dokončujeme koncesní řízení na provozovatele vodohospodářské infrastruktury a projektovou přípravu na žádost o dotaci na chodníky v další etapě, tentokrát od obecního úřadu k rybníku Bašta. Na přelom roku a začátek příštího je stěžejní úkol jasně formulovat zadání pro tvorbu nového územního plánu.

Pro příští rok nás pak čeká výběrové řízení stavební firmy a zahájení stavby nové základní školy. Kromě toho bych rádi začali s komplexní modernizací sběrného dvora a systému sběru a třídění odpadu. Byla bych rovněž ráda, pokud by se podařilo zapojit více aktivních lidí do činnosti obce. Důležitá pro naši práci je zpětná vazba, poskytnutí know-how či sdílení myšlenek, ale i zapojení do spolkové činnosti.

Děkuji za rozhovor.

Martina Vampulová

Foto: archiv

Pojďte s námi tvořit Chýni - 2. plánovací sobota

19. září 2015 v 10:00 hod. u pomníčku na návsi

Chcete ovlivnit podobu Chýně a není vám lhostejná její budoucnost? Jste připraveni být aktivní součástí velkého projektu? Chcete se podělit o své názory a připomínky?

Představíme vám výsledky z první plánovací soboty a z ní vzešlého návrhu stra-

tegického plánu. Projdeme se s mapou v ruce celou Chýní a budeme diskutovat nad konkrétními místy, jak si je představujeme za rok, pět či deset let.

Chceme znát vaše názory a chceme, abyste měli možnost věci ovlivnit. Vedení obec vaše názory zohled-

ní a vezme je jako podklad k dopracování strategického plánu a při tvorbě zadání nového územního plánu Chýně.

Svou účast prosím potvrďte na email: info@chyne.cz
Těším se na vás!

Anna Chvojková



Kam v Chýni na procházku?

Katastr naší obce má rozlohu 500 hektarů, na většině plochy se nacházejí pole, ale máme zde i čtyři malé lesní pozemky, dva rybníky, šest rybníčků a pár polních cest a pěšin k tomu. Rozhodně je tedy kam vyrazit!

Procházka první: Chýňská padesátka

Jedná se o výlet napříč celým katastrem obce a je to též trasa „Chýňské padesátky“ – již tradičního chýňského pochodu, na který parta nadšenců vyráží vždy začátkem roku, nejlépe po vydatné sněhové nadílce. Neměří však padesát kilometrů, jak by se mohlo zdát, ale pouhých pět, za to však překonává víc jak padesátimetrové převýšení. Trasa totiž vede z nejnižšího bodu našeho katastru, od výtoku ze Strahovského rybníka (355 m n.m.) až na západní hranici katastru, která má nadmořskou výšku 408 m poblíž františkánského kláštera v Hájku, který sice na našem katastru není, za to je tam ale hospoda V zátíší („U Hamouzů“). Zde se můžeme občerstvit na závěr výletu, jedná se o hostinec svérázného ducha s příjemnou obsluhou a domácím prostředím. Sál ani kuchyně už tu ale dlouho nefungují, zůstal jen výčep. K pivu si zde můžete dát teplou klobásu nebo nakládaný hermelín.

Procházka druhá: okruh kolem transformovny

Díky nově vybudovaným polním cestám i přístupové cestě k transformovně ČEZ vznikl za železniční tratí okruh vhodný pro kočárky, cyklisty, běžce a dokonce i bruslaře. Část této pět a půl kilometru dlouhé trasy ale vede po silnici s normálním provozem, což nám trochu pokazí pocit bezstarostnosti a hlavně malé cyklisty si na tomto úseku budeme muset více pohlídat.

Procházka třetí: Rokle

Na jižním okraji katastru, poblíž lokality Vyhlídka, se nachází dva malé lesíky. Říká se jim Rokle. Jedna z místních ulic



červená trasa: Chýňská padesátka
zelená trasa: okruh kolem transformovny
červený čtverec: premonstrátská Rokle
modrý obdélník: obecní Rokle
modrý ovál: Třetí skála
zelený kroužek: Strahovský rybník
červený kroužek: rybník Bašta
modrý trojúhelník: část Chrášťanské skládky na katastru Chýně
modrá trasa: poutní cesta do Hájku
fialové plochy: obecní pozemky mimo zastavěnou část obce
(za povšimnutí zde stojí pozemek vyčleněný na biokoridor spojující Třetí skálu s poutní cestou do Hájku)

směřující tímto směrem se proto také jmenuje K Roklím. Rokle, co vede až k Vyhlídce, je vlastně převážně Královskou kanonií premonstrátů na Strahově, říká se jí tedy „Premonstrátská“. Druhá z Roklí, která je blíže ke stále více a více se kupící skládce hlíny („Chrášťanské skládce“) je takzvaně obecní – většinovým vlastníkem pozemků je obec Chýně. Oba dva lesíky jsou sice trochu zanedbané, ale procházka mezi vzrostlými stromy na nás zapůsobí jako balzám.

Procházka čtvrtá: Třetí skála

Dalším obecním lesíkem (ale také není úplně celý ve vlastnictví obce) je Třetí skála, nacházející se za tratí kousek od hnojného plata. Nově je teď lemován asfaltovou polní cestou. Lesík by zaslu-

hoval obnovu, ale i takhle je to malá oáza v naší bezlesé krajině. Dříve zde bývalo ohniště a ve spodní části lesa dokonce i malá vysychající studánka. Na konci asfaltové cesty pod Třetí skálou je stará usazovací nádrž, do které byla dříve svedena voda z čistírny odpadních vod z vojenských kasáren (nyní je tam paintball). V roce 2009 byl směrem od usazovací nádrže k trati vysazen nový lesík – biokoridor, který nás zavede do dalšího lesíku, prameniště Litovického potoka. S trochou fantazie se zde můžeme cítit jako v amazonském deštném pralese. Pokud projdeme tunelem pod tratí, dostaneme se až k rybníku Bašta a pak dále biokoridorem Pod Duškánem až ke Strahovskému rybníku.

Procházka pátá: okolí Strahovského rybníka

V okolí Strahovského rybníka, který byl obnoven v roce 1999 jako poslední stupeň dočištění odpadních vod, postupně vzniká přírodní prostor s množstvím zeleně. Stromy, keře, sečené louky, plůdkové rybníčky, potoky, mostky, hráz a kanál napájějící předešlý rybník, bezpečnostní přeliv Strahovského rybníka, žabí tůňka i vývar pod hrází Bašty, to vše stojí za vidění.

Od Strahovského rybníka se můžeme vydat i mimo náš katastr. U čistírny odpadních vod přejdeme silnici a úzkou pěšinou projdeme kolem zahrádek (ze kterých se pozvolna stává obytná zóna), dále kolem vojenského objektu a přes Břve kolem sportovní haly SAB až na nově vyasfaltovanou Matulovu stezku, po které se dostaneme až do centra Hostivice, aniž bychom museli jít po silnici.

Ondřej Jelínek
mapa: autor

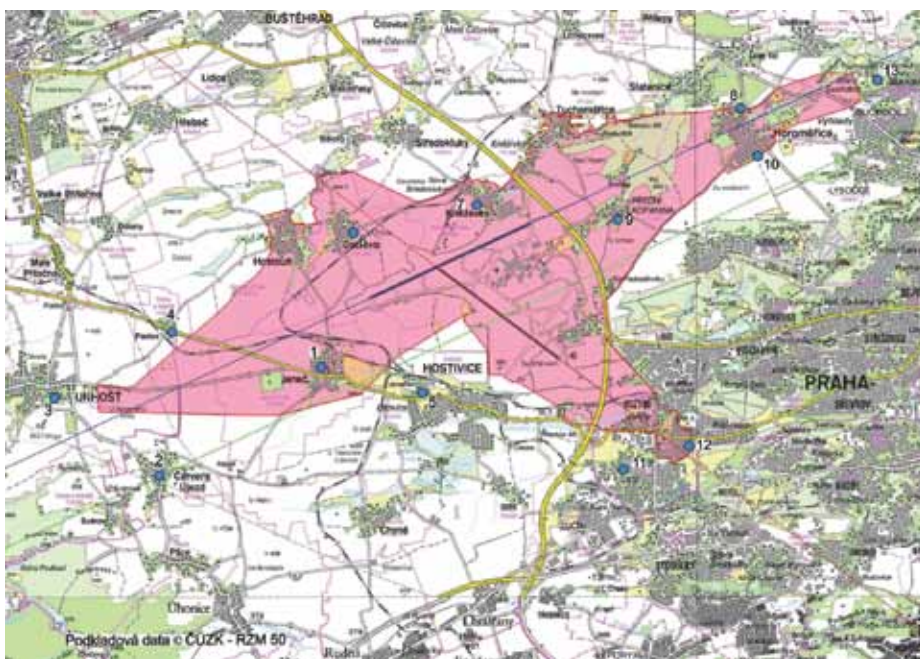


Stav výstavby paralelní dráhy na letišti

V roce 2025 by mohlo v Praze dosednout první letadlo na novou dráhu. Ministerstvo pro místní rozvoj (MMR) vydalo na konci loňského roku nařízení, podle kterého je potřeba zájmy rozvoje Letiště Václava Havla Praha nadřadit nad zájmy rozvoje dotčených obcí.

Informace o paralelní dráze obsahuje aktualizovaný dokument Politika územního rozvoje, který vymezuje plochy pro plánované stavby. V současnosti se pro přílety a odlety využívají dvě dráhy – hlavní s názvem RWY 06/24 a vedlejší RWY 12/30 (označení dráhy vychází z úhlu, který v daném směru svírá dráhu vůči severnímu pólu Země). Jsou na sebe téměř kolmé. Nová dráha bude rovnoběžná se stávající hlavní dráhou a bude označena 06R/24L (R=right, pravá, L=left, levá). Původní hlavní dráha bude přeznačena na 06L/24R. Náklady na výstavbu nové paralelní dráhy se odhadují na devět miliard korun. Více podrobností lze získat na internetu: http://www.prg.aero/cs/o-letisti-praha/zivotni-prostredi/hlukova-problematika/Contents/17/drahovy_system.pdf

Letiště plánuje stavbu především proto, aby mohlo utlumit provoz na kritizované vedlejší dráze, jejíž koridory vedou přes hustě osídlené oblasti Prahy a Kladska. Vzhledem k přeplněnosti hlavní dráhy jim ani nic jiného nezbyvá. Tím se uleví od hluku Bílé Hoře, Ruzyni, sídlišť v Řepích, Dobrovízi, Motolu, sídlišť Stodůlky, Jinonicím, Lidicím a části Kladna. Naopak hluk letadel uslyší kvůli nové paralelní dráze v Suchdole, Dolních Chabrech, Čimicích, nově postavené části Hostovice, Lysolajích nebo na jihu Jenče.



Obec Chýně do stávajících hlukových pásem nespadá a nebude přímo ovlivněna ani po výstavbě paralelní dráhy.

Jakmile se zprovozní obě hlavní dráhy, bude se jedna využívat pro odlety a druhá pro přílety. „Vypadá to, že současná se bude používat primárně pro vzlety a paralelní pro přistání. Nová dráha totiž bude blíž Praze, proto je logičtější využívat ji pro přistání, která jsou méně hlučná,“ sdělila mluvčí letiště Marika Janoušková.

Přípravy na stavbu nové dráhy na Letišti Václava Havla, které loni odbavilo 11 milionů cestujících, se táhnou už několik let. V současné době je vydáno kladné a platné stanovisko EIA (posouzení vlivu stavby na životní prostředí), připraveny dokumenty potřebné pro územní rozhodnutí a další kroky.

Anna Chvojková
s využitím *Hospodářských novin*

Technické parametry dráhy

Stavební délka dráhy: 3550 m

Stavební šířka dráhy: 45 m (s nejvyšší únosností), 60 m (základní), 75 m (včetně postranních pásů)

Pás dráhy: délka 3670 m, šířka 300 m

Celková plocha potřebná pro realizaci stavby: 2 761 599 m²

Umístění: dráha nahradí stávající dráhu 04/22, která je dlouhodobě mimo provoz a používá se pouze k parkování letadel. Dráha bude rovnoběžná se stávající dráhou RWY 06/24 ve vzdálenosti 1525 m, aby byl umožněn nezávislý provoz na obou drahách. Provoz na dráze 12/30 se poté omezí pouze na případy údržby, mimořádné události nebo situace, kdy na dráhu 06/24 vane velmi silný boční vítr.

Technické vybavení: radionavigační vybavení nové dráhy je navrženo tak, aby umožňovalo přiblížení a přistání letadel v obou směrech dráhy i za nepříznivých meteorologických podmínek, respektive i za nulové viditelnosti bez manuálních zásahů posádky. Dráha je navíc navržena tak, aby vyhovovala i letadlům Airbus A380.

Seznamte se s novým ředitelem školy a školky

Mé první setkání s panem Jaroslavem Novákem bylo v podstatě náhodné, ale na první pohled mi bylo jasné, že je to on, nový ředitel školy a školky. Energický, s přímým pohledem, vlastním názorem a příjemným stiskem ruky. Tak jsem se zeptala, jaké má názory a cíle v naší škole.

Pane řediteli, prozradte prosím něco o sobě. Kdo jste, odkud přicházíte, co máte za sebou...

Přicházím ze Základní školy Tábořská v Praze, kde jsem učil šest let. Zároveň jsem členem neziskové organizace CEDU - Centrum pro demokratické učení.

Co děláte ve svém volném čase?

Ještě před rokem bych řekl, že hraji badminton, volejbal, jezdím na kole a utužuji společenské vztahy. Pokud mám dnes volný čas, tak se ho snažím trávit doma s rodinou a malou dcerou.

Proč jste si vybral školu v Chýni?

Během jara jsem se dozvěděl o výběrovém řízení na pozici ředitele v Chýni. Musím přiznat, že do té doby jsem o Chýni v životě neslyšel. Nicméně našel jsem si základní informace, zjistil, že připravujete projekt nové školy a myšlenka, že bych mohl být u přerodu prvostupňové školy ve velkou devítiletou, mě lákala.

Máte nějaký vzor, osobnost, směr, který vás inspiroje v oblasti vzdělávání?

Snad to nebude znít hloupě, když řeknu, že nemám. Ve svém životě, ať už osobním či pedagogickém, čerpám z různých zdrojů. Nejvíce jsou to samozřejmě moji učitelé, kolegové, kteří mě inspirovali a ovlivnili. Hodně vycházím ze své vlastní zkušenosti ze školy, ze skautského oddílu, z prožitkových kurzů s dětmi v rámci mé práce pro CEDU. A pokaždé, když se nad tímto zamýšlím, tak se vracím k tomu, že zásadní je osobnost učitele. Dobrý člověk, který reflektuje vlastní

jednání, je vyrovnaný a má jasné nastavený žebříček hodnot, může být dobrým učitelem.

Co by se podle vás měly děti ve škole hlavně naučit? Jaké jsou vaše pedagogické cíle?

Má představa o tom, jak by mohl vypadat žák, který projde základní školou v Chýni:

1. píše a hovoří bohatým bezchybným mateřským jazykem,
2. domluví se alespoň jedním cizím jazykem,
3. uplatňuje své matematické znalosti v běžném životě,



Jaroslav Novák s žáky

4. orientuje se v základních společenských a přírodovědných tématech,
5. vyhledává a kriticky hodnotí informace,
6. reflektuje svou činnost, vyvozuje poučení z nezdarů, usiluje o zlepšení,
7. pracuje v týmu i samostatně,
8. je svobodný a zodpovědný za své jednání a za své okolí.

K tomu, abychom ve škole těchto cílů dosáhli, je samozřejmě důležitá i přípra-

va dětí ve školce, na kterou ve škole navazujeme.

Kromě školy jste ředitelem i mateřské školky, jakou vizi máte?

Na práci ve školce se těším. Chtěl bych dosáhnout toho, že budeme mít kvalitní obecní školku, kde dokážeme čerpat nejen z ověřených postupů, ale i z metod alternativních, či dalších nových programů tak, abychom děti individuálně podporovali v rozvoji jejich potenciálu či nadání. Školka by měla zůstat nevyběrová, stále dostupná všem.

Můj přístup k dětem ve škole i ve školce je stále stejný. Děti jsou pro mne partnerem. Za klíčové považuji vytvoření přátelské atmosféry a bezpečného prostředí pro individuální podporu dětí.

Až se vás příští rok v červnu zeptáme, co se vám v tomto roce ve škole povedlo, co to bude?

Tato otázka trochu nahrává k tomu, abych dával konkrétní body a vyhlašoval velké plány, co vše bude nové a jiné. Ale v současnosti to cítím spíše tak, že pokud si příští rok v červnu společně s pedagogickým sborem školy, školky a společně s rodiči a obcí řekneme, že ten rok byl dobrý a že se těšíme na příští, tak budu spokojený. Je to možná trochu nekonkrétní odpověď, ale vlastně vystihuje nejvíce to, co v tuto chvíli cítím.

Děkuji za rozhovor a držím vám palce, ať se vše vydaří.

Leona Vyvialová

Foto: archiv Jaroslava Nováka

Setkání projektantů nové školy s veřejností

Chcete se dozvědět další podrobnosti o tom, jak bude vypadat nová škola v Chýni? Zajímají vás detailní plány výstavby? Máte potřebu získat odpověď na vaše otázky týkající se nové školy? Využijte jedinečnou příležitost na setkání s architekty, kteří vtiskli nové škole její osobitou tvář. Setkání rodičů a příznivců nové základní školy v Chýni

s architekty, kteří školu projektovali, se uskuteční **v pondělí 7. září v 18:00 hodin** na obecním úřadě. Dozvíte se další podrobnosti, představíme vám novou školu ve speciální prezentaci a budete moci položit otázky zástupcům architektonického ateliéru i projekční kanceláře AED. Schůzky se zúčastní také pan Francois Lepeyre a Ing. Arch. Marcel Růžička.

Těšíme se na setkání s vámi!



Volnočasové aktivity pro děti i dospělé

Vědecké pokusy, lego kroužek, judo, moderní tanec. Kroužky v Chýni v letošním školním roce bude provázet hned několik významných změn. Kroužky probíhající ve škole budou určeny i pro mimoškolní děti. Jejich paleta je rozšířena o nové aktivity a nabízí vyžití pro všechny věkové kategorie.



V průběhu července proběhla na webu obce anketa s možností výběru kroužků a aktivit, kterým byste se vy nebo vaše děti rádi věnovali. Na základě hlasování vedeme jednání s lektory, učiteli, trenéry a hledáme vhodné prostory pro realizaci kroužků. Přípravy jsou v plném proudu již od prvních srpnových dnů.

Prozatím uvádíme alespoň orientační přehled aktivit, které připravujeme. Podrobné informace o všech kroužcích naleznete na **webu školy či obce již od 1. září**. Bude zde uveden popis kroužků,

pro jaké věkové kategorie je aktivita určena, cena, rozsah, apod. **Přihlásit se do kroužků bude možné do 20. září**, kroužky začnou 1. října, případně bude u každého kroužku uvedeno přesné datum.

Další aktivity naleznete například také na stránkách CS studia (judo, Mortimer English, joga, power plate, heat, trampolíny, flowin atd.).

Přihlaste se včas, sledujte nabídky! Těšíme se na setkání na půdě školy, v tělocvičně či venku na výletě.

Leona Vyvialová

Nabídka kroužků pro děti

Název	poznámky
Sportovky	míčové hry, základy atletiky, hry, radost ze sportu
Všestranné cvičení pro děti	4 až 6 let
Cvičení rodičů s dětmi	děti 1 až 3 roky (CS studio)
Gymnastika a fitness pro dívky i chlapce	10 až 12 let
Aerobic a moderní tanec	rytmika, cit pro hudbu, správné držení těla, krátké sestavy
Judo	8 až 12 let
Lego kroužek	učíme se, stavíme, hrajeme si, různé tematické okruhy – například vesmír, známé stavby či zajímavé vynálezy
Vědecké pokusy	realizace pokusů s laboratorním náčiním, fyzikální a chemické experimenty pod odborným dozorem, možnost pochopení přírodních zákonů na vlastní kůži, skupiny jsou rozděleny podle věku dětí.
Tvořivá a výtvarná činnost	kreslení, malování, gumičkování, fimo hmota, ozdoby, drhání, háčkování apod.
Angličtina, francouzština	pro děti prvního stupně
Turistický kroužek	pouze víkendové akce
Mladý hasič	pouze o víkendech

Nabídka aktivit pro dospělé

Název	poznámky
Volejbal	bez trenéra, pouze příležitost si přijít zahrát
Cyklistika	
Fotografie	
Tvořivá a výtvarná činnost	kreslení, malování, gumičkování, fimo hmota, ozdoby, drhání, háčkování, apod.
Angličtina	konverzace
Turistický kroužek	pouze víkendové akce, spojeno s dětmi
Rehabilitační a zdravotní cvičení	
Počítačová gramotnost	pro seniory, ve 2. pololetí
Břišní tance	tanec, relaxace, masáže



Pozn. jedná se o předběžný přehled aktivit, finální nabídka kroužků je na webu školy

Vánoční trhy v novém, tradičním kabátě

Ač je to k nevíře v těchto teplých dnech, zimní období se nezadržitelně blíží a s ním i předvánoční čas vyplněný různými zážitky a akcemi, tedy v naší Chýni i vánočními trhy. Ty se stávají pomalu tradicí, která do Chýně patří.

V letošním roce bychom chtěli trhy obléci do tradičního kabátu, tedy přesunout je do venkovního prostředí s dřevěnými stánky, světýlky a kéž by i zasněženou krajinou. Za vstřícný přístup k organizaci trhů mnohokrát děkujeme rodině Procházkových, která souhlasila s tím, aby se letos trhy konaly v jejich dvoře na návsi. Obec bude mít k dispozici 12 nových dřevěných stánků, vítáme však i ty prodejce, kteří budou mít své vlastní stánky k prodeji, aby nabídka byla co nejbohatší. Ve dvoře budou instalovány venkovní ohřívače, aby jak prodejci, tak návštěvníci nemuseli trpět zimou. Trhy budou oživeny kulturním vystoupením chýňských dětí. Děti si již tradičně budou moci vyrobit dárečky pro své nejbližší v malých dílničkách. Podávat se bude svařené víno a čaj pro zahřátí, k jídlu pak guláš a jiné pochutiny.

Konáním trhů chceme zahájit adventní čas, proto se budou konat 28. listopadu, tedy v sobotu před první adventní nedělí. V duchu hesla „CHÝŇÁCI SOBĚ“ bychom si přáli, aby na trzích působili především lidé bydlící v naší obci, ať již jako ti, co na-

bízejí ke koupi své výrobky nebo ti, kteří se zapojí do akcí konajících se v rámci trhů (dílničky pro děti, občerstvení, kulturní program apod.). Budeme velmi rádi, pokud se co nejdříve přihlásí ti, kteří mají zájem jakkoliv se podílet na organizaci a programu trhů. Víme, že v naší obci je mnoho šikovných rukou, které jsou schopny vyrobit malé zázraky. Proč se nepodělit s ostatními o radost z takovýchto zázraků? Potěší nás především prodejci výrobků souvisejících s Vánocemi – perníčky, svíčky, vánoční ozdoby a dekorace apod., ale vítáni jsou i prodejci ostatního zboží (mýdla, šperky apod.). Že nemáte živnostenský list na prodej zboží? Nevadí, pokud půjde v rámci prodeje o příjmy z příležitostných činností, nepotřebujete ho. Vítejte každý nápad.

Zájemci se mohou hlásit na telefonu **311 670 595** nebo e-mailem: **ou@chyne.cz**. Přáli bychom si, aby se nám společně podařilo strávit příjemný den, kterým na nás dýchne vánoční atmosféra.

(ou)

Ohlédnutí za koncem sezony v FC Chýně

Koncem června jsme s dětmi zároveň se školním rokem ukončili i fotbalovou sezonu. Už se ale těšíme po prázdninách na novou, snad bude nové vedení školy i nadále podporovat dětský fotbal v Chýni a budeme nadále výborně spolupracovat jak se školou, tak se školkou. Doufám, že si budeme také vycházet vstříc.

Pro chýňské děti uspořádal FC Chýně poslední týden v srpnu 2. ročník sportovního tábora ve Věšíně nedaleko Příbami, v areálu fotbalového hřiště. O tábor byl velký zájem, proto se nám podařilo naplnit kapacitu a na tábor odjelo všech 18 dětí.

Mužskou sezonu jsme ukončili Šmerdovým memoriálem, tradičně na obecním hřišti. Turnaj po velkém boji vyhrálo domácí mužstvo FC Chýně.

Fotbalový klub koncem června uspořádal zájezd do Čisovic na turnaj v malé kopané, kde jsme, bohužel, po loňském druhém místě, vypadli už v základní skupině.

Začátkem července jsme pořádali další tradiční akci „VODÁCI CHÝNĚ NA VLTAVĚ“. Letos se zúčastnil rekordní počet vodáků, celkem 32. Všem se na Vltavě moc líbilo.

V sobotu 1. srpna jsme vyrazili na zájezd na pouťový zápas spojený s pouťovou zábavou do Věšína u Příbrami. Po výborném výkonu jsme porazili místní klub, který hraje 3. třídu,

neskutečně 4:1. Poděkování všem hráčům, pozor jen z Chýně – D. Volf, Mašina, Suchoš, Kuchy st., Kuchy ml., Sverky, Pecky, Himlík, Pepetko, Peltic a samozřejmě kapitán T. Janča alias Dag nebo Jančák.

Poděkování patří též děvčatům, Chybuškám, za krásné povzbuzování.

Začátkem září ještě pořádáme jeden zájezd, pro velký úspěch, na vodu a koncem září tradiční zájezd do Dětenic.

Začali jsme spolupracovat s jenečským fotbalem a půjčili jim 6 hráčů. Kromě toho jsme dalších pět hráčů půjčili do týmu Bílé Hory, aby se udržovali ve formě, než budeme mít své hřiště v Chýni.

Děkujeme všem, kteří podporují, pomáhají a fandí chýňskému fotbalu.

Jaroslav Kuchař

předseda a trenér FC Chýně

Rodinný klub Chýně o.s. zve všechny děti na Pohádkovou alej,
která se bude konat v neděli 6. 9. 2015 od 10 hod.



Vstup bude otevřen od 10 do 13 hod. Start: vstup do MŠ
Čeká na vás spousta postavíček a plnění cíl: Bouda u
úkolů. V cíli čeká na děti odměna. Strahovského rybníka



ARBOR – poohlédnutí, aneb byl to fičák...

Když jsme se loni v listopadu rozhodli obnovit činnost spolku ARBOR, slíbili jsme si, že budeme dělat jenom to, co nás především baví, že to budeme dělat sami pro sebe, a když přijde ještě někdo jiný, tak to bude fajn. To je naše motto a myslím, že se nám to daří.

První naší akcí v letošním roce byl již tradiční „Masopust“. Zde ale platí známé pořekadlo, že když dva dělají totéž, není to totéž.

V březnu a dubnu proběhly dva úžasné hudební večery Karla Horáka. Je škoda, že si více lidí neudělá čas a nepřijde si odpočinout a zaposlouchat se do krásné hudby. Tento měsíc jsme také před OÚ zprovoznili naši stále otevřenou knihovnu, do které může každý vložit knihy, které již nepotřebuje a zároveň si půjčit jiné. Máme radost, že ji naši spoločtané využívají.

V dubnu jsme se zúčastnili akce „Uklidme Česko“ a pak jsme se připravovali na „Čarodějnice“. Slovo dalo slovo, v tomto případě domluva mezi OÚ a o.p.s. Strahovský rybník a zrodil se největší rej čarodějnic, který svět (Chýně) ještě neviděl! Připravili jsme několik soutěží jako například hod koštětem do dálky nebo hledání ropuchy v odporném lektvaru. Obecní úřad zakoupil buřtíky, udělala se velká vatra, na níž seděla čarodějnice, která byla jak jinak než upálena. Vše se snědlo, vypilo, drobné dárky se rozdaly, protože malých čarodějnic a čarodějů byla plná louka. A kdo chtěl, mohl ještě večer posedět a zazpívat si při kytáře.

V květnu jsme zrealizovali na OÚ výstavu „Staročeské máje v Chýni ve fotografii“. Nechyběla ani májka ani tančící pár v krojích. Děkujeme všem za zapůjčení fotografií.



První divadelní představení spolku ARBOR

Foto: archiv ARBOR

V červnu jsme se zúčastnili dětského dne, na který jsme si připravili dvě disciplíny. U naší stezky zručnosti, kde děti měly mimo jiné přejít štafle s hrnkem plným vody, byla bezkonkurenčně nejdelší fronta.

To však nebylo v červnu všechno. Pod vedením Karla Horáka, který také na motiv stejnojmenné pohádky upravil text, jsme nastudovali naše první divadelní představení, které se jmenovalo „Červená karkulka a zlý ...“. Hráli jsme všichni. Premiéra byla u Strahovského rybníka 20. června. Malí i velcí diváci se mimo jiné dozvěděli, jak se chovat v lese, která zvířátka tam žijí, že vlk nemusí být vždy

jen zlý a myslivec, když jde s flintou do lesa, nesmí pít ani kapku alkoholu!

V červenci, než jsme se rozutekli na prázdniny, jsme se sešli ještě jednou u Strahovského rybníka. Tentokrát nám v krásné přírodě zahrálo „Saxofonové kvarteto ze Zličína“ a překvapením bylo představení „Nejvyšší Korumpátor“.

Už teď se těšíme na září, protože máme plnou hlavu nápadů.

Irena Doubravová
předseda spolku ARBOR

(video Nejvyšší Korumpátor je ke zhlédnutí na You Tube nebo Googlu či přímo na <https://www.youtube.com/watch?v=pEABPX-nt7E>)

Vzpomínky na prázdniny

Milé děti, milí dospěláci, prázdniny skončily, užili jste si do aleluja subtropů na plážích celého světa a tropů v české kotlině. Prázdninový čas je výjimečný tím, že prožíváme neobvyklé zážitky, vidíme neobvyklé věci, už jenom tím, že vyrazíme do neznámých krajín, řítíme se vstříc dobrodružství.

Bože, jak je ten svět krásný, jak je veliký, kolik má podob a charakterů, kolik obdivuhodných lidských ras a kultur na něm žije. Kolika druhům zvířátek, květin a divukrásných rostlin dává život. Ach, jak je pokažený a poničený válkami a spory, jak je malinký, jak je křehký, říkáme dnes také. Jak si lidé dokáží ubližovat navzájem, jak umí být k sobě krutí...

Taková prázdninová cesta, pobyt v táboře, pouť do neznáma, poznání jiného kraje (a nemusí to být zrovna severní

nebo jižní pól), to je vždy nová velká zkušenost, velký zážitek, to jsou i bohaté vzpomínky a také záznamy, možná někdy kresby, obrázky i „trofeje“.

Určitě stojí za to se ještě jednou za prázdninami ohlédnout a o zážitky a trofeje se podělit s ostatními. Člověk si ohlédnutím vzpomínky utřídí a srovná, znovu se jimi potěší a potěší i jiné.

Prosíme všechny milé děti z celé Chýně od nejútlejšího věku do 15 let, přineste své obrázky, nádherná péra rajsých ptáků :-), krásná dřeva nebo ka-

mínky z cest na obecní úřad **v týdnu od 7. do 11. září** (k Alence Procházkové). Prosíme také pana ředitele, učitele a učitelky školy a školky, kteří si v prvním týdnu školního roku jistě budou s dětmi povídat o prázdninových zážitcích, aby s nimi i kreslili a malovali. Pomohou tak připravit výstavu, která bude pod názvem **Vzpomínky na prázdniny** zahájena ve středu 16. září v 18:00 hodin. Při vernisáži si jistě vyslechneme ne jeden zajímavý příběh.

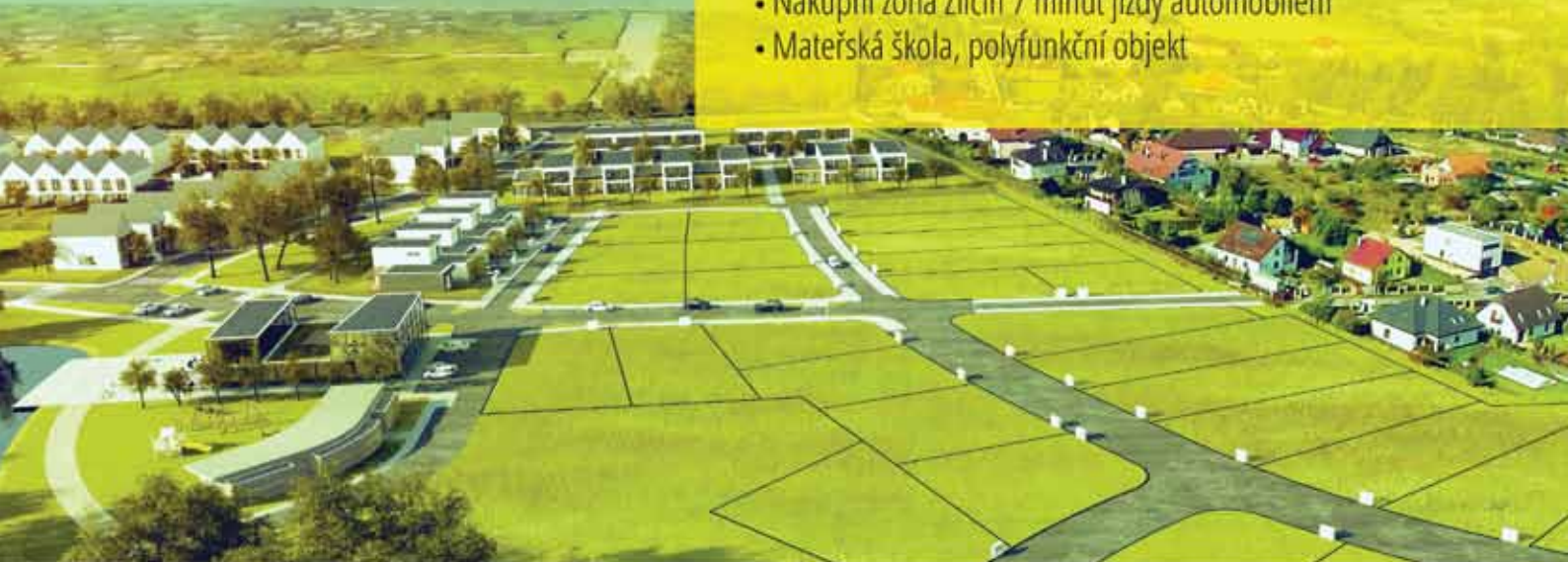
Petr Kovář



Nová
Chýně.cz

Stavební pozemky

- Výměry stavebních pozemků od 443 m²
- Kompletní zasilování – elektřina, plyn, vodovod, splašková a dešťová kanalizace, datové sítě
- Klidná lokalita ošetřená značkou „obytná zóna“
- Nezátopová oblast
- Zastávka MHD na okraji lokality, vlaková stanice Chýně – Jih 500 m
- Nákupní zóna Zličín 7 minut jízdy automobilem
- Mateřská škola, polyfunkční objekt



www.novachyne.cz +420 775 209 626 prodej@novachyne.cz



Nová
Chýně.cz

Řadové rodinné domy

- Obytná plocha domů od 85 m²
- Ploché i sedlové střechy
- Klidná lokalita ošetřená značkou „obytná zóna“
- Nezátopová oblast
- Zastávka MHD na okraji lokality, vlaková stanice Chýně – Jih 500 m
- Nákupní zóna Zličín 7 minut jízdy automobilem
- Mateřská škola, polyfunkční objekt



www.novachyne.cz +420 775 209 626 prodej@novachyne.cz